



GUIA DE PERCURSO



Anhanguera

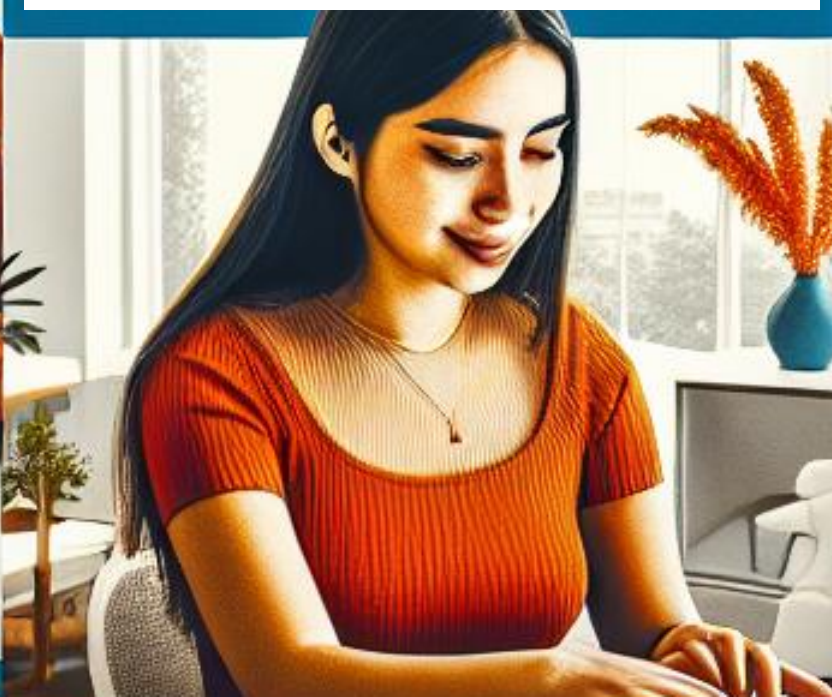




Guia de percurso

- 2025-1

SUPERIOR TECNOLOGIA
EM GESTÃO PORTUÁRIA



SUMÁRIO

1 APRESENTAÇÃO DO CURSO.....	5
OBJETIVOS DO CURSO	5
PERFIL DO EGRESSO.....	6
2 ORGANIZAÇÃO DO CURSO	8
ATIVIDADES DISPONÍVEIS NO AVA	8
SISTEMA DE AVALIAÇÃO	8
ARTICULAÇÃO TEORIA E PRÁTICA	8
EXTENSÃO UNIVERSITÁRIA	9
ESTÁGIO CURRICULAR NÃO OBRIGATÓRIO	9
ATIVIDADES COMPLEMENTARES OBRIGATÓRIAS - ACO	9
3 APOIO AOS ESTUDOS.....	11
4 MATRIZ CURRICULAR E EMENTÁRIO.....	12
MATRIZ CURRICULAR	12
EMENTÁRIO	14

CARO(A) ESTUDANTE,

Seja bem-vindo(a)!

Iniciando a sua trajetória acadêmica, é importante que você receba as informações acerca da organização do seu curso, bem como dos espaços pelos quais sua jornada se concretizará.

No intuito de orientá-lo, apresentamos neste Guia de Percurso informações objetivas sobre o funcionamento do seu curso e suas especificidades.

Desejamos a você uma ótima leitura e um excelente período de estudos.

Coordenação do Curso

1 APRESENTAÇÃO DO CURSO

O Curso é ofertado na modalidade EaD, com conteúdo didático digital, atividades no Ambiente Virtual de Aprendizagem (AVA), com o suporte dos tutores a distância e dos docentes das disciplinas, além de atividades presenciais previamente preparadas de acordo com as especificidades de cada curso. Consulte o polo de apoio para receber mais informações sobre o modelo de oferta do seu Curso.

Embora você tenha autonomia para decidir quando e onde estudar, recomendamos que crie um cronograma de estudos para melhor uso do seu tempo. Você contará com o suporte dos tutores a distância e dos docentes das disciplinas, viabilizadas por meio do AVA.

O Curso cumpre integralmente ao que é estabelecido na Legislação Nacional vigente, em relação às competências e aos conteúdos obrigatórios estabelecidos para o perfil profissional e quanto ao uso de recursos tecnológicos como viabilizador do processo didático-pedagógico.

OBJETIVOS DO CURSO

O Curso Superior Tecnologia em Gestão Portuária, na modalidade EaD, tem como principal objetivo formar um tecnólogo em gestão portuária com visão estratégica, tática e operacional, perfil técnico e empreendedor, conduta ética, moral e humanista, ciosos da qualidade e segurança requeridas pelo setor, capazes de atuar de modo flexível e racional às novas situações e demandas da sociedade, primando pelo uso racional dos recursos naturais; tendo como base as relações de interface com as atividades de logística, análise de transportes, operações e gestão portuária, gerenciamento estratégico de armazenamento, gerenciamento de projetos ambientais e recursos humanos, em portos marítimos e/ou fluviais.

Objetivos específicos:

- I. Desenvolver projetos e atividades para aproximá-lo da comunidade regional na qual ele irá se inserir profissionalmente;
- II. Qualificar no planejamento e processos das operações portuárias, gerenciando a utilização otimizada de equipamentos e as necessidades intermodais
- III. Habilitar para o planejamento logístico ligado ao setor portuário, com visão estratégica em todas as etapas;
- IV. Qualificar para o gerenciamento de transporte aquaviário de cargas e passageiros

PERFIL DO EGRESSO

O curso, por meio do modelo acadêmico e da proposta de organização curricular, busca que você seja um profissional que, de acordo com as determinações legais, apresente valores, competências e habilidades necessários para atuação nos diferentes campos de abrangência da profissão, estando apto a:

- I. Planejar e coordenar a movimentação física e o fluxo de informações sobre as operações portuárias e suas necessidades intermodais de transporte;
- II. Gerenciar pessoas para proporcionar fluxo otimizado do ciclo origem-destino;
- III. Planejar e gerenciar a utilização otimizada de equipamentos e as necessidades intermodais;
- IV. Adotar estratégias de armazenagem, cálculo de fretes, planejamento de transbordos, sistemas de tráfego de navios, rebocadores, taxa de ocupação de berços;
- V. Gerenciar o transporte aquaviário de carga e passageiros;

- VI. Administrar organizações portuárias, funções estratégicas, administrativas, operacionais e os recursos humanos;
- VII. Impulsionar o desenvolvimento sustentável a partir dos conhecimentos de gestão ambiental; VIII. Realizar vistorias, perícia, laudos e parecer técnico em sua área de formação.
- VIII. Realizar vistorias, perícia, laudos e parecer técnico em sua área de formação. Dessa maneira, compreende-se que os conteúdos previstos desenvolvem o conhecimento científico, acadêmico e profissional no aluno, contudo no processo de ensino-aprendizagem do aluno também são desenvolvidas as competências esperadas para o egresso.

2 ORGANIZAÇÃO DO CURSO

ATIVIDADES DISPONÍVEIS NO AVA

O desenvolvimento das disciplinas ocorre conforme o Calendário Acadêmico, observando a linha do tempo, disponível no Ambiente Virtual de Aprendizagem (AVA) que você irá acessar com seu *login* e sua senha exclusivos.

O material didático, é fundamental para a realização das atividades programadas além de ser componente obrigatório das provas. Sempre que necessitar de orientações para a realização das atividades propostas, você poderá entrar em contato com o seu tutor a distância.

Você também pode consultar o detalhamento destas atividades no Manual Acadêmico disponível no AVA.

SISTEMA DE AVALIAÇÃO

No sistema de Avaliação, cada disciplina possui um nível que determina quais atividades valem pontos e a quantidade total de pontos disponíveis.

Para entender cada uma dessas atividades, quanto vale e os critérios de avaliação, veja os detalhes no Manual da Avaliação disponível no AVA.

Acesse sempre a linha do tempo, disponível em seu AVA, para organizar a sua rotina de estudo e se preparar para todas as atividades previstas no curso.

ARTICULAÇÃO TEORIA E PRÁTICA

A estruturação curricular do curso prevê a articulação entre a teoria e a prática, com o objetivo de possibilitar a aplicabilidade dos conceitos teóricos das disciplinas, por meio de vivência de situações inerentes ao campo profissional, contribuindo para o desenvolvimento das competências e habilidades necessárias para sua atuação nas áreas da futura profissão.

EXTENSÃO UNIVERSITÁRIA

As atividades extensionistas são componentes obrigatórios, conforme estabelecido pela Legislação.

Têm como finalidade articular os conteúdos teóricos em aplicações práticas, por meio de ações voltadas à sociedade, tendo como premissa, o atendimento das necessidades locorregionais, de forma integrada e multidisciplinar, envolvendo a comunidade acadêmica.

Você terá a oportunidade de desenvolver projetos com ações comunitárias a partir de um problema local, vinculado a um dos Programas de Extensão Institucional, a saber: atendimento à comunidade; ação e difusão cultural, inovação e empreendedorismo, e sustentabilidade.

As ações extensionistas serão realizadas presencialmente, baseadas nas especificidades regionais escolhidas por você. As orientações de funcionamento da extensão estarão disponíveis no AVA e terão suporte de tutores e professores.

Você terá a oportunidade de colocar a “mão na massa” e compartilhar conhecimentos e competências que você já desenvolveu no seu curso!

ESTÁGIO CURRICULAR NÃO OBRIGATÓRIO

No seu percurso acadêmico, você poderá realizar o Estágio Curricular Não Obrigatório, que tem como objetivo desenvolver atividades extracurriculares que proporcionem o inter-relacionamento dos conhecimentos teóricos e práticos adquiridos durante o curso.

Esse estágio pode ser realizado no setor privado, em entidades e órgãos de administração pública, instituições de ensino e/ou pesquisa em geral, por meio de um termo de compromisso, desde que traga vivência efetiva de situações reais de trabalho e ofereça o acompanhamento e orientação de um profissional qualificado.

ATIVIDADES COMPLEMENTARES OBRIGATÓRIAS - ACO

As Atividades Complementares Obrigatórias (ACO) são componentes curriculares obrigatórios, que permitem diversificar e enriquecer sua formação

acadêmica e se efetivam por meio de experiências ou vivências do aluno, durante o período de integralização do curso, contemplando atividades que promovam a formação geral, como também a específica, ampliando suas chances de sucesso no mercado de trabalho.

Alguns exemplos de modalidades de ACO são: estágio curricular não obrigatório, visitas técnicas, monitoria acadêmica, programa de iniciação científica, participação em cursos, palestras, conferências e outros eventos acadêmicos, relacionados ao curso.

Recomendamos que você se organize e vá realizando as atividades, aos poucos, em cada semestre.

3 APOIO AOS ESTUDOS

Para que você organize seus estudos, é necessário que tenha disciplina, responsabilidade e administre seu tempo com eficiência no cumprimento das atividades propostas.

Para apoiá-lo, disponibilizamos no AVA os manuais abaixo:

- **Manual da Avaliação:** descreve o modelo de avaliação, as atividades previstas por tipo de disciplina, como obter pontuação e os critérios de aprovação.
- **Manual Acadêmico:** detalha o sistema acadêmico, as atividades a serem realizadas, o sistema de avaliação, procedimentos acadêmicos, atendimento ao estudante e outros serviços de apoio. É o documento que deve guiar sua vida acadêmica, pois contém todas as informações necessárias do ingresso no curso à formatura.
- **Guia de Orientação de Extensão:** orienta a realização das atividades extensionistas, detalhando o objetivo, as ações, operacionalização dos projetos, entrega e critérios de avaliação.

Consulte também em seu AVA:

- **Sala do tutor:** espaço no AVA onde são divulgadas orientações gerais pelos tutores a distância.
- **Biblioteca Virtual:** disponibiliza diversos materiais que vão desde os livros didáticos, periódicos científicos, revistas, livros de literatura disponíveis nas diversas bases de dados nacionais e internacionais.
- **Avaliação Institucional:** anualmente, o aluno é convidado a participar da avaliação institucional, mediante questionários que são disponibilizados em seu AVA. O acadêmico avalia a instituição, o curso, os docentes, os tutores, o material didático, a tecnologia adotada, entre outros aspectos. Os resultados possibilitam ações corretivas e qualitativas dos processos, envolvendo todos os setores da Instituição.

4 MATRIZ CURRICULAR E EMENTÁRIO

MATRIZ CURRICULAR

ETAPA	DISCIPLINA	TOTAL
1	A GESTÃO PORTUÁRIA E SEUS CAMPOS DE ATUAÇÃO	60
1	EMPREENDEDORISMO E INOVAÇÃO	60
1	GESTÃO DE PESSOAS	60
1	GESTÃO DE PROJETOS	60
1	LEGISLAÇÃO EMPRESARIAL APLICADA	60
1	RELAÇÕES ÉTNICO-RACIAIS, DIREITOS HUMANOS E EDUCAÇÃO AMBIENTAL	60
2	GERENCIAMENTO DA CADEIA DE SUPRIMENTOS	60
2	GESTÃO DAS OPERAÇÕES PORTUÁRIAS	60
2	LOGÍSTICA INTERNACIONAL	60
2	MODELOS DE GESTÃO	60
2	PROCESSOS LOGÍSTICOS	60
2	PROJETO INTEGRADO - GESTÃO PORTUÁRIA	150
3	OPTATIVA I	60
3	EQUIPAMENTOS PORTUÁRIOS	60
3	GERENCIAMENTO DE TRANSPORTES E ABASTECIMENTO	60
3	GESTÃO DE OPERAÇÕES E SERVIÇOS	60
3	LEGISLAÇÃO ADUANEIRA E MARÍTIMA	60
3	PROJETO DE EXTENSÃO I - GESTÃO PORTUÁRIA	110
4	ARMAZENAMENTO E LOCALIZAÇÃO	60
4	CONTABILIDADE INTRODUTÓRIA	60
4	GERENCIAMENTO E CONTROLE DE QUALIDADE	60
4	GESTÃO DE MARKETING	60
4	OPTATIVA II	60
4	PROJETO DE EXTENSÃO II - GESTÃO PORTUÁRIA	110
5	AGENCIAMENTO MARÍTIMO	60
5	ANÁLISE DE CUSTOS	60
5	GESTÃO AMBIENTAL	60
5	OPTATIVA III	60
5	PLANEJAMENTO FINANCEIRO E ORÇAMENTÁRIO	60
5	PROJETO DE EXTENSÃO III - GESTÃO PORTUÁRIA	110
6	COMPORTAMENTO ORGANIZACIONAL E NEGOCIAÇÃO	60
6	DIAGNÓSTICO E INTERVENÇÃO EMPRESARIAL	60
6	ECONOMIA PARA NEGÓCIOS	60

6	GESTÃO DE INDICADORES	60
6	LEGISLAÇÃO, SEGURANÇA E MEDICINA DO TRABALHO	60
6	PLANEJAMENTO ESTRATÉGICO PORTUÁRIO	60
	ATIVIDADES COMPLEMENTARES OBRIGATÓRIAS - ACO	100

EMENTÁRIO

1º SEMESTRE

A GESTÃO PORTUÁRIA E SEUS CAMPOS DE ATUAÇÃO

Introdução à Gestão Portuária; Mercado de Trabalho e Competências em Gestão Portuária; Desafios Operacionais e Tecnológicos na Gestão Portuária; A Competitividade e o Futuro da Gestão Portuária.

EMPREENDEDORISMO E INOVAÇÃO

Fundamentos e aspectos iniciais da Inovação e Processos de Inovação. Panorama do Empreendedorismo e Oportunidade Empreendedora. Perspectiva Lean, Plano de Negócios e Metodologias de Gestão. Tópicos Avançados em Inovação e Estratégia.

GESTÃO DE PESSOAS

Introdução à Gestão de Pessoas: Começando a Entender de Pessoas. Pesquisa de Clima Organizacional (PCO). Plano de Recrutamento e Seleção. Programa de Integração.

GESTÃO DE PROJETOS

Conceitos gerais sobre Gestão De Projetos. Gerenciamento de escopo, tempo, custo e riscos em projetos. Gerenciamento de qualidade, Recursos Humanos e comunicação em projetos. Metodologias de Gestão de Projetos.

LEGISLAÇÃO EMPRESARIAL APLICADA

Direito e Legislação do Consumidor. Direito e Legislação Empresarial. Direito e Legislação Trabalhista. Direito e Legislação Tributária.

RELAÇÕES ÉTNICO-RACIAIS, DIREITOS HUMANOS E EDUCAÇÃO AMBIENTAL

Direitos Humanos; Relações Étnico-raciais; Grupos sociais e políticas de inclusão; Educação ambiental.

2º SEMESTRE

GERENCIAMENTO DA CADEIA DE SUPRIMENTOS

Aspectos dos Canais de Distribuição. Bases da Cadeia de Suprimentos. Gestão das Cadeias de Suprimentos. Sistemas de Cadeia De Suprimentos.

GESTÃO DAS OPERAÇÕES PORTUÁRIAS

Conceitos, Classificação dos Portos e atual sistema Portuário Brasileiro. Gestão Portuária com Base na Norma Reguladora 29; Necessidades Intermodais de Transporte; Operação Portuária de Embarque e Desembarque.

LOGÍSTICA INTERNACIONAL

Logística Internacional e suas operações; SISCOMEX; Aspectos portuários e aduanas; INCONTERMS, frete e seguro de transportes internacionais

MODELOS DE GESTÃO - RH

Coordenação e Controle: processos, tecnologias e ferramentas de gestão e tendências. Modelos de Gestão e Processos Gerenciais: A Evolução da Administração e a atuação do gestor. Organização: processo, tecnologias e ferramentas de gestão e tendências. Planejamento: processo, tecnologias e ferramentas de gestão e tendências.

PROCESSOS LOGÍSTICOS

Atividades Logísticas. Funções e conceitos de logística. Planejamento Logístico. Técnicas e Métodos Aplicados à Logística.

PROJETO INTEGRADO - GESTÃO PORTUÁRIA

O Projeto Integrado é uma disciplina que promove a criação de projetos baseados nos conceitos aprendidos ao longo do curso. Seu Objetivo Principal é unir os conhecimentos adquiridos pelos estudantes durante o curso e proporcionar uma oportunidade de reflexão sobre a prática profissional, através da aplicação desses conhecimentos em situações do mundo real.

3º SEMESTRE

EQUIPAMENTOS PORTUÁRIOS

Cargas e Equipamentos de Movimentação. Medidas Preventivas na utilização dos equipamentos e documentação das cargas; Novas Tecnologias Portuárias e Porto 4.0; Processo de preparação, carregamento e descarregamento.

GERENCIAMENTO DE TRANSPORTES E ABASTECIMENTO

Gerenciamento de Transportes. Gestão de Frotas. Modais e Abastecimento. Sistemas de Transporte.

GESTÃO DE OPERAÇÕES E SERVIÇOS

Exploração dos princípios e práticas de gestão de operações e serviços, com foco em eficiência, qualidade e satisfação do cliente. Análise de processos operacionais, planejamento e controle de produção, gestão de capacidade e recursos. Desenvolvimento de habilidades para implementar melhorias contínuas e gerenciar operações de serviços em ambientes portuários.

LEGISLAÇÃO ADUANEIRA E MARÍTIMA

Teoria geral do direito marítimo. Direito marítimo e direito do mar. Direito aduaneiro. O contencioso aduaneiro.

PROJETO DE EXTENSÃO I - GESTÃO PORTUÁRIA

Programa de contexto à comunidade. A finalidade da extensão no programa de contexto à comunidade é dedicar-se a área educacional e o transferir do saber, desenvolvendo e capacitando a comunidade local e agregando conhecimentos por meio de projetos e atividades pedagógicas extensionistas. Nesse Programa é possível a ministração de palestras, aulas de monitoria e cursos, fomentando a aplicação desses temas no meio Empresarial, Portuário e Comunidade Local. Os temas sugeridos são de: Gestão De Pessoas, Administração, Legislação Aplicada, Economia e Contabilidade. Esses temas podem ser desenvolvidos por meio de debates da comunidade local rural, participação

em Projetos Sociais, Projetos Coletivos Multidisciplinar e Trabalhos Voluntários. Os locais que poderão contemplar esse Projeto Extensionista podem ser: Parcerias com a Prefeitura; Associações de Bairros, Escolas, Parcerias com Empresas Públicas e Privadas do Setor Portuário; Desenvolvendo Projetos e Prestando Consultorias e Serviços Técnicos para a Sociedade.

4º SEMESTRE

ARMAZENAMENTO E LOCALIZAÇÃO

Estudo das estratégias e práticas de armazenamento e localização de produtos, com foco na otimização do espaço e eficiência operacional. Análise de sistemas de estocagem, layout de armazéns, controle de inventário e tecnologias de gestão de armazéns. Desenvolvimento de habilidades para planejar e gerenciar operações de armazenamento, garantindo a integridade e a disponibilidade dos produtos.

CONTABILIDADE INTRODUTÓRIA

Análise Patrimonial. Demonstrações Contábeis. Introdução à Contabilidade e Patrimônio. Método das Partidas Dobradas.

GERENCIAMENTO E CONTROLE DE QUALIDADE

Princípios da Gestão da Qualidade. Melhoramento da Qualidade. Técnicas Emergentes em Gestão da Qualidade. Programas e Certificações da Qualidade.

GESTÃO DE MARKETING - PGER

Análise de perfil mercadológico, diversidade mercadológica e mercados específicos. Canais de distribuição, pontos de venda e comércio eletrônico. Composto e criação de produtos e serviços e pesquisa e desenvolvimento e gestão de marcas. Comunicação integrada de marketing e canais de comunicação.

PROJETO DE EXTENSÃO II - GESTÃO PORTUÁRIA

Programa de Inovação e Empreendedorismo. A Finalidade da Extensão no Programa de Inovação e Empreendedorismo na Curso de Gestão Portuária está na articulação de múltiplas competências desenvolvidas durante o curso, Criando Soluções de Produtos, Serviços e Ações de Marketing em que atenda às necessidades do outro, de forma empática, eficaz e sustentável, trazendo a tecnologia e o conhecimento da formação em gestor para a sociedade, beneficiando a comunidade local com o conhecimento adquirido. Os locais que poderão contemplar esse projeto extensionista podem ser: Parcerias com a Prefeitura; Associações de Bairros, Parcerias com Empresas Públicas e Privadas do Setor Portuário; Desenvolvendo Projetos e Prestando Consultorias e Serviços Técnicos para a Sociedade.

5º SEMESTRE

AGENCIAMENTO MARÍTIMO

Introdução e o papel das agências marítimas. Setores da agência marítima e suas atribuições. Suprimentos, manutenção e reparos navais. Planejamento de operação e gestão portuária.

ANÁLISE DE CUSTOS

Contabilidade de Custos: Conceitos e sua gestão. Ferramentas para Gestão de Custos. Gestão Estratégica de Custos. Sistemas de Custeio.

GESTÃO AMBIENTAL

Aspectos Gerais da Legislação Ambiental. Fundamentação e Controle Ambiental. Introdução ao Planejamento e Gestão Ambiental. Introdução aos Recursos Naturais e às Questões Ambientais.

PLANEJAMENTO FINANCEIRO E ORÇAMENTÁRIO

Fluxo de Caixa de curto, médio e longo prazo. Gestão de orçamento de produção, de materiais e de vendas. Orçamento de mão de obra, de custos e despesas. Planejamento Financeiro.

PROJETO DE EXTENSÃO III - GESTÃO PORTUÁRIA

Programa de Sustentabilidade e Responsabilidade Social. A finalidade da extensão no Programa de Sustentabilidade e Responsabilidade Social no curso de Gestão Portuária é promover práticas sustentáveis e ações de responsabilidade social que beneficiem a comunidade local e o meio ambiente. Este programa visa integrar os conhecimentos adquiridos durante o curso com a aplicação prática de projetos que promovam a sustentabilidade ambiental, a inclusão social e o desenvolvimento comunitário. Os temas sugeridos incluem: Gestão Ambiental, Práticas de ESG (Environmental, Social, and Governance), Responsabilidade Social Corporativa, Sustentabilidade em Operações Portuárias e Desenvolvimento Comunitário. Esses temas podem ser desenvolvidos por meio de projetos de reciclagem, campanhas de conscientização ambiental, programas de inclusão social, parcerias com ONGs e instituições de ensino, e ações voluntárias. Os locais que poderão contemplar esse Projeto Extensionista incluem: Parcerias com a Prefeitura; Associações de Bairros; Escolas; ONGs; Empresas Públicas e Privadas do Setor Portuário; e Comunidades Locais. O projeto visa desenvolver e implementar iniciativas que promovam a sustentabilidade e a responsabilidade social, prestando consultorias e serviços técnicos para a sociedade, e contribuindo para a melhoria da qualidade de vida da comunidade local.

6º SEMESTRE

COMPORTAMENTO ORGANIZACIONAL E NEGOCIAÇÃO

Comportamento Organizacional, Liderança e Motivação. Conflitos nas negociações e sua gestão. Princípios de Negociação. Relações Interpessoais e qualidade de vida no trabalho (QVT).

DIAGNÓSTICO E INTERVENÇÃO EMPRESARIAL

Análise administrativa e ferramentas de diagnóstico. Diagnóstico. Proposta de intervenção. Situação Problema.

ECONOMIA PARA NEGÓCIOS

Aspectos Gerais De Macroeconomia. Aspectos Gerais De Microeconomia. Conjuntura Econômica E Políticas Econômicas. Elasticidade E Estrutura De Mercado.

GESTÃO DE INDICADORES

Gestão Dos Resultados Dos Indicadores. Indicadores De Desempenho. Mensuração De Desempenho. Metas E Interpretação De Resultados De indicadores.

LEGISLAÇÃO, SEGURANÇA E MEDICINA DO TRABALHO

Introdução às ações educativas em segurança do trabalho. Planejamento, ação e avaliação: Estratégias educativas aplicadas. Orientações das ações educativas em saúde e segurança do trabalho baseadas em legislações e normas técnicas. Avaliação das ações educativas em segurança do trabalho e projeções de melhorias.

PLANEJAMENTO ESTRATÉGICO PORTUÁRIO

Administração Portuária, Custos e Qualidade. Cálculo de Fretes e processo de transbordo; Inventário e Gerência de armazém; Tráfego de navios, rebocadores e taxa de ocupação de berços.

Coordenação do Curso.